

## بررسی روند همگرایی به عدالت اجتماعی

### جمهوری اسلامی در ایران

ابوالقاسم اثنی عشری<sup>۱</sup>

صفر فرهنگ<sup>۲</sup>

#### مقدمه

« عدالت در لغت به معنای برابر سازی و توازن است » و در مفهوم اجتماعی، هرگاه حق هر صاحب حقی به او داده شود می گویند عدالت رعایت شده است. استاد شهید مطهری در کتاب عدل الهی در مجموع چهار معنا برای واژه عدالت بیان می کند: توازن، مساوات، رعایت حقوق، و افاضه کمالات وجودی به ممکنات از جانب برای تعالی.

از نظر قرآن، تنها بنیاد نظام تکوین بر عدل است، که مسیر نیل ارادی انسان به مقام و ماوای شایسته اش نیز بر طریق عدل و استواء و صراط مستقیم است، قامت اجتماع انسان جز به بسط عدل و داد و اقامه حق و سداد راست نمی گیرد.

بدیهی است که نابرابری های اقتصادی- اجتماعی، نابرابری منطقه ای، نابرابری بین شهر و روستا، و عدم بهره برداری صحیح از منابع اقتصادی و مشکلات پیچیده ای روبرو می سازد؛ لذا، به کارگیری ابزار فرهنگی و قانونی اسلام، جهت تعدیل درآمد و ثروت های غیرمولد ضروری است تا با کاهش نابرابری، انگیزه روانی برای افزایش خلاقیت، کار و فعالیت تولیدی ایجاد شود.

---

۱- عضو هیئت علمی دانشگاه مازندران

۲- کارشناس ارشد اقتصاد

طریقی می باشد که ضمن مبارزه با فقر و محرومیت، شرایط لازم برای رشد انسان ها فراهم آید. در اصل ۴۸ قانون اساسی، دولت جمهوری اسلامی ایران مؤظف شده است تا در بهره برداری از منابع طبیعی و استفاده از درآمدهای ملی نظیر معادن و نفت در سطح کشور عدالت و مساوات را رعایت نموده و از اعمال هرگونه تبعیض خودداری کند.

در نظام های استکباری که مبتنی بر ارزش های غیرانسانی می باشد، توزیع نابرابر فرصت ها، تمرکز و انباشت ثروت، ضمن کمیاب جلوه دادن منابع اقتصادی، چگونگی توزیع مجدد درآمدها را تحت الشعاع قرار می دهد. در واقع توزیع ناعادلانه درآمد و ثروت و سیاست های انحصاری، بهره برداری از منابع موجود را محدود کرده، حصول به رشد هماهنگ، توسعه اقتصادی و برقراری اصل توازن اجتماعی و همکاری عمومی را غیرممکن می سازد. از طرفی در شرایطی که نابرابری توسعه ای منطقه ای، محرومیت در مناطق عقب نگه داشته شده را تشدید کرده، برقراری مکانیزمی که جریان های انتقال منابع سرمایه ای را از مناطق نسبتاً توسعه یافته تر به مناطق توسعه نیافته و محروم تشویق کند، مستلزم ارائه سیستم های غیر متمرکز در تجهیز منابع عمومی و تخصیص منابع سرمایه ای منطقه ای می باشد.

از دیدگاه حضرت امام خمینی (ره) نیز، عدالت در نظام اسلامی جایگاه پایه ای و بنیادین دارد. محور نظام، علت تشکیل نظام، علت بعثت انبیاء، خواست خدا، خواست مردم و ویژگی خاص حکومت اسلامی است. و بالاخره هدف اساسی اجرای امور در نظام اسلامی، تحقق عدالت است. در علم اقتصاد، از چگونگی توزیع درآمد و ثروت در میان افراد بحث می شود؛ یعنی درباره این که در یک نظام اقتصادی چگونه افراد از ثروت و دارایی های مادی برخوردار می شوند و چه مکانیسمی، میزان بهره مندی های آن ها از این مواهب را تعیین می کند. ما در بحث عدالت،

اصطلاح توزیع را به معنای وسیع تری به کار می بریم. علاوه بر توزیع ثروت معنای اقتصادی کلمه، توزیع کلیه حقوق و امتیازات سیاسی و اجتماعی و خیرات و مضرات اجتماعی را مدنظر قرار می دهیم؛ اعم از رفاه، و امنیت، منصب، و شغل، فراغت، آموزش، قدرت سیاسی، فرصت اقتصادی، افتخارات اجتماعی و ... حتی از توزیع عادلانه مشقت های چاره ناپذیر و مسولیت های اجتناب ناپذیر اجتماعی نیز بحث می کنیم.

### روش محاسبه ضریب جینی پارامتریکی و شاخص نابرابری چندک ها

مطابق نظریه های نمونه گیری، شاخص حاصل از نمونه (آماره) دارای خطای نمونه گیری بوده و برابر شاخص متناظر در جامعه (پارامتر) نیست. در نتیجه برای مطالعه توزیع درآمد، استفاده از الگوهای پارامتریکی پیشنهاد شده است.

ساده ترین الگوهای مهم مطرح شده در زمینه تحقیقات پارامتریک توزیع درآمد شخصی الگوی پاراتو، الگوی لگ نرمال، الگوی گاما و الگوی پیشنهادی ابونوری هستند. ابونوری (۱۳۷۱) و (۲۰۰۰) نشان داده است که الگوی پیشنهاد شده نسبت به دیگر الگوهای پارامتریکی مطرح شده از کیفیت برازش برتر، امکان برآورد پارامتریکی ساده تر، قابلیت تفسیر پذیری بهتر و انعطاف پذیری بیشتر برخوردار است. در مطالعه پارامتریکی، الگوی آماری- ریاضی پدیده توزیع درآمد جامعه مورد بررسی مشخص می گردد. پس از تشخیص الگوی توزیع درآمد، می توان انواع شاخص های مورد نظر از قبیل چندک ها و چارک ها را برآورد نمود. در این روش، به جای استفاده از میانگین هزینه و فراوانی هر گروه از حد بالای درآمد (  $Y$  ) و فراوانی نسبی تجمعی

خانوارهایی که درآمدی تا (y) دارند، استفاده می شود. در نتیجه، بر خلاف روش نا پارامتریکی متداول تابع برازش داده شده نابرابری درون هر گروه را نیز نادیده نخواهد گرفت.

در الگوی زیر ضریب جینی به این صورت برآورد

$$\text{Log} \left[ \frac{F(y)}{1-F(y)} \right] = \text{Log} a + \frac{1}{g} \log y + u \quad \text{می گردد:} \quad (1)$$

که در آن y حد بالای گروههای درآمدی، F(y) فراوانی نسبی تجمعی خانوارهایی که درآمدی تا y دارند، u جمله خطای رگرسیون و g ضریب جینی است. پارامترهای الگوی پیشنهادی در رگرسیون فوق با روش حداقل مربعات معمولی قابل برآورد هستند. می توان ثابت کرد که منحنی لورنس L(F)، متناظر با الگوی پیشنهاد شده برابر است با:

$$L(F) = \frac{B_F(1+g, 1-g)}{B(1+g, 1-g)} = \frac{\int_0^F t^g (1-t)^{-g} dt}{\int_0^1 t^g (1-t)^{-g} dt} \quad (2)$$

در رابطه بالا به ترتیب  $B_F$  و  $B$  عبارتند از تابع بتای کامل، تابع بتای ناکامل، g ضریب جینی و F عددی بین صفر و یک است که L(F) متناظر با آن بیان کننده سهم گروه های درآمدی از هزینه خانوار است. با استفاده از رابطه (2) می توان سهم چندک های مختلف از هزینه خانوارها را (مانند سهم ۴۰ درصد پایین، ۴۰ درصد میانی و ۲۰ درصد بالایی) را به دست آورد.

### محاسبه ضریب جینی و شاخص نابرابری چندک ها

در بررسی روند شاخص های توزیع هزینه (درآمد) در مناطق روستایی کشور همان طور که در جدول ۱ نشان داده شده است، بیشترین ضریب جینی (نابرابرترین) مربوط به سال ۱۳۷۴ و کمترین ضریب جینی (کمترین اختلاف توزیع درآمد) مربوط به سال ۱۳۷۸ می باشد.

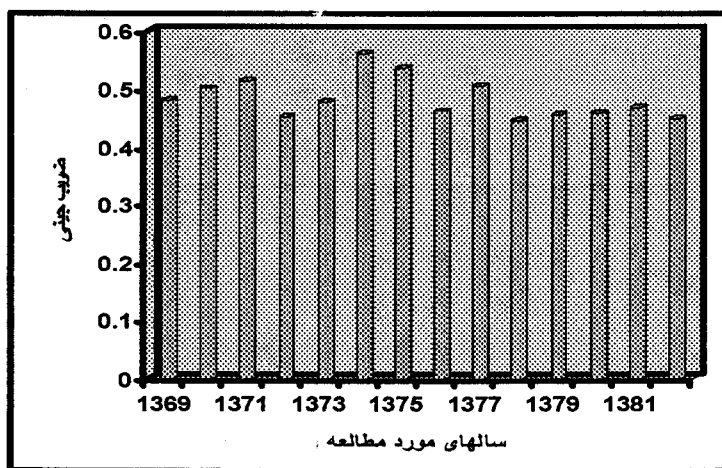
جدول ۱. روند شاخص های توزیع هزینه (درآمد) در مناطق روستایی کشور

سال	ضرایب جینی	۴۰ درصد پایین	۴۰ درصد میانه	۲۰ درصد بالایی
۱۳۶۹	۰.۴۸۱	۱۲.۲	۲۳.۶	۵۲.۲
۱۳۷۰	۰.۵۰۱	۱۲.۲	۲۳.۷	۵۴.۹
۱۳۷۱	۰.۵۱۵	۱۱.۹	۲۲	۵۶.۱
۱۳۷۲	۰.۴۵۲	۱۴.۵	۲۴.۸	۵۰.۷
۱۳۷۳	۰.۴۷۷	۱۴.۴	۲۳.۸	۵۲.۸
۱۳۷۴	۰.۵۶۲	۱۰.۱	۲۹.۷	۶۰.۲
۱۳۷۵	۰.۵۲۷	۱۱	۲۱	۵۸
۱۳۷۶	۰.۴۶۲	۱۴	۲۴.۴	۵۱.۶
۱۳۷۷	۰.۵۰۶	۱۲.۲	۲۳.۵	۵۵.۲
۱۳۷۸	۰.۴۴۵	۱۴.۸	۲۵.۱	۵۰.۱
۱۳۷۹	۰.۴۵۶	۱۴.۳	۲۴.۷	۵۱.۱
۱۳۸۰	۰.۴۵۹	۱۴.۱۵	۲۴.۴۸	۵۱.۳۷
۱۳۸۱	۰.۴۶۸	۱۳.۷۵	۲۴.۰۸	۵۲.۱۸
۱۳۸۲	۰.۴۴۸	۱۴.۵۹	۲۴.۹	۵۰.۵۱
میانگین	۰.۴۸۴	۱۳.۱۶	۲۳.۴۱	۵۳.۴۲
میانه	۰.۴۷۳	۱۳.۵۸	۲۳.۹۴	۵۲.۴۹
بیشینه	۰.۵۶۲	۱۴.۸	۲۵.۱	۶۰.۲
کمینه	۰.۴۴۵	۱۰.۱	۲۹.۷	۵۰.۱

منابع: ضرایب جینی با استفاده از الگوی (۱) با نرم افزار Eviews و چندک ها با کاربرد فرمول (۲)

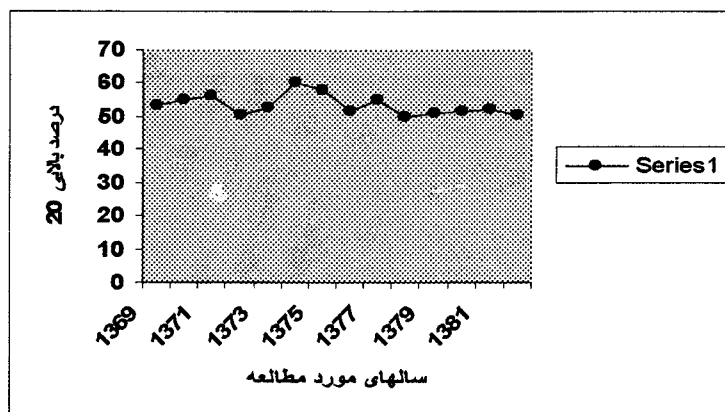
با یک برنامه ساده نوشته شده با VBasic برآورد شده است.

نمودار ۱- روند شاخص ضریب جینی در مناطق روستایی کشور طی سال های مورد مطالعه کشور



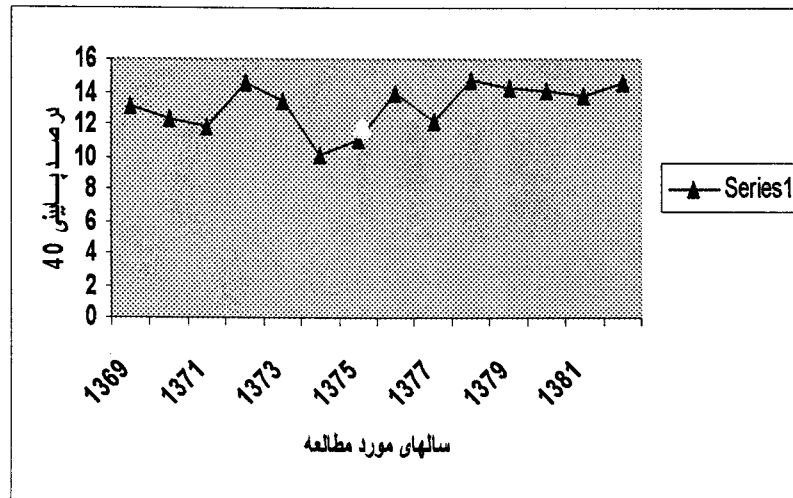
منبع: جدول ۳-۱

نمودار ۲- روند شاخص های ۲۰ درصد بالایی توزیع هزینه (درآمد) در مناطق روستایی کشور طی سال های مورد مطالعه



نمودار ۳- روند شاخص های ۴۰ درصد پایینی توزیع هزینه (درآمد)

در مناطق روستایی کشور طی سال های مورد مطالعه



منبع: جدول ۳-۱

آن چه که از نمودار های ۲۰ درصد بالایی و ۴۰ درصد پایینی دیده می شود این است که روند مشخصی در آن ها قابل تشخیص نیست ؛ هر چند جای امیدواری است که در سال های اخیر بهبود روند نسبی صورت پذیرفته است و سمت و سو در جهت بهتر شدن می باشد.



جدول ۲- روند شاخص های توزیع هزینه (درآمد) در مناطق شهری کشور طی سال های مورد مطالعه

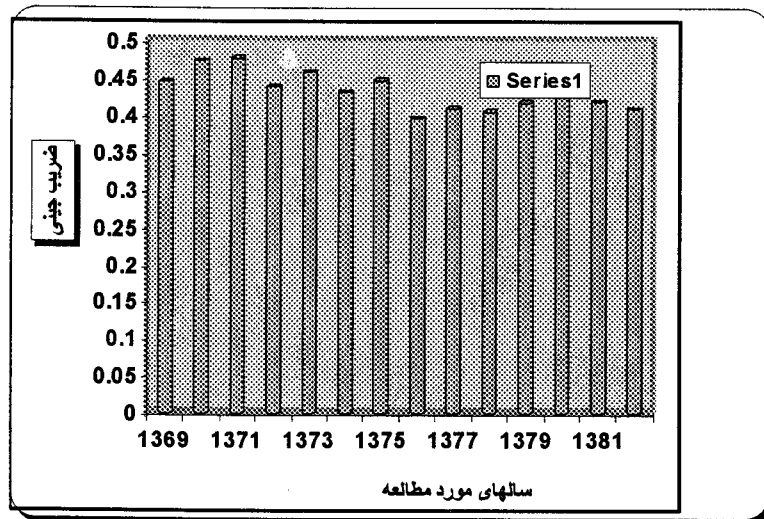
سال	ضریب جینی	درصد پایین	۲ درصد میانه	۲۰ درصد بالایی
۱۳۶۹	۰.۴۲۷	۱۴.۷	۲۵	۵۰.۳
۱۳۷۰	۰.۴۷۶	۲۰.۵	۳۳.۸	۵۲.۷
۱۳۷۱	۰.۴۷۹	۱۳.۲	۳۳.۷	۵۲
۱۳۷۲	۰.۴۴	۱۵	۳۵.۳	۴۹.۷
۱۳۷۳	۰.۴۶	۱۴.۱	۳۴.۵	۵۱.۴
۱۳۷۴	۰.۴۳۳	۱۵.۲	۳۵.۶	۴۹.۲
۱۳۷۵	۰.۴۴۹	۱۴.۶	۳۴.۹	۵۰.۵
۱۳۷۶	۰.۳۹۸	۱۶.۹	۳۶.۸	۴۶.۳
۱۳۷۷	۰.۴۱۱	۱۶.۳	۳۶.۴	۴۷.۴
۱۳۷۸	۰.۴۰۶	۱۶.۵	۳۶.۵	۴۷
۱۳۷۹	۰.۴۱۹	۱۵.۹	۳۶.۱	۴۸
۱۳۸۰	۰.۴۲۷	۱۵.۵۱	۳۵.۷۲	۴۸.۷۶
۱۳۸۱	۰.۴۲	۱۵.۸۸	۳۶.۰۳	۴۸.۱
۱۳۸۲	۰.۴۱	۱۶.۳	۳۶.۲۷	۴۷.۳۳
میانگین	۰.۴۲۳۹	۱۵.۲۷۱	۳۵.۴۸۱	۴۹.۲۶۴
میانه	۰.۴۲	۱۵.۴۰۵	۳۵.۶۶۵	۴۸.۹۸
پیشینه	۰.۴۷۹	۱۶.۹	۳۶.۸	۵۲
کمینه	۰.۳۹۸	۱۳.۳	۳۳.۷	۴۶.۳

منابع: ضرایب جینی با استفاده از الگوی (۱) با نرم افزار Eviews و چندک ها با کاربرد فرمول

(۲) با یک برنامه ساده نوشته شده با VBBasic برآورد شده است.

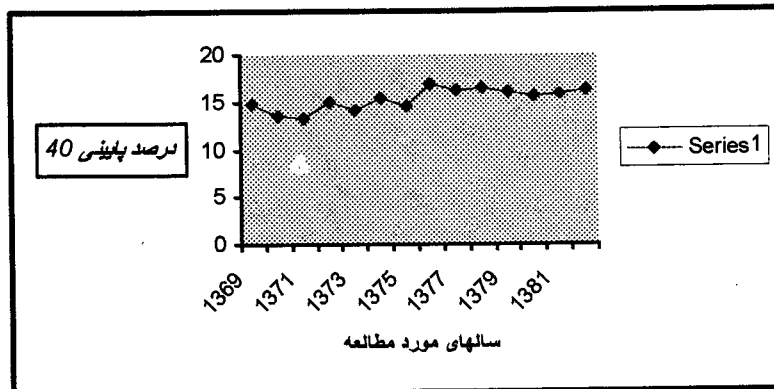
در بررسی روند شاخص های توزیع هزینه (درآمد) در مناطق شهری کشور همان طور که در جدول ۲ نشان داده شده است، بیشترین ضریب جینی (نابرابری ترین) مربوط به سال ۱۳۷۱ و کمترین ضریب جینی (کمترین اختلاف توزیع درآمد) مربوط به سال ۱۳۷۶ می باشد.

نمودار ۴- روند شاخص ضریب جینی در مناطق شهری کشور طی سال های مورد مطالعه



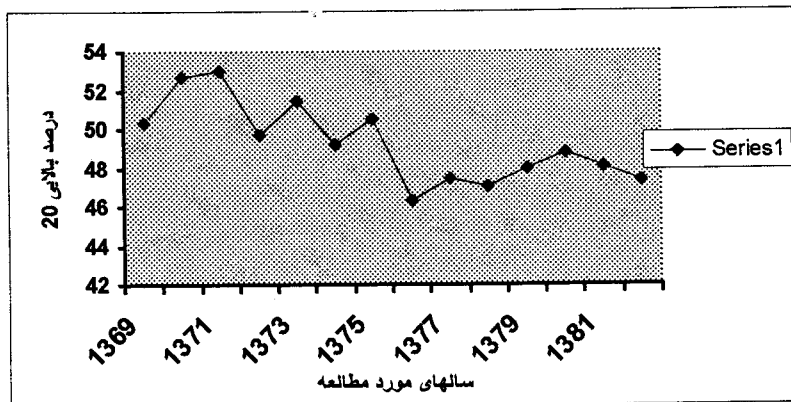
منبع: جدول ۲-۳

نمودار ۵- روند شاخص های ۴۰ درصد پایینی توزیع هزینه (درآمد) در مناطق شهری کشور طی سال های مورد مطالعه



منبع: جدول ۲-۳

نمودار ۶- روند شاخص های ۲۰ درصد بالایی توزیع هزینه (درآمد) در مناطق شهری کشور طی سال های مورد مطالعه



منبع: جدول ۲-۳

آن چه که از نمودار های ۲۰ درصد بالایی و ۴۰ درصد پایینی مناطق شهری قابل رویت می باشد، این است که بهبود روند و استمرار آن در مناطق شهری بیشتر و بهتر می باشد اما هنوز کار برای انجام دادن در این مبحث مهم بسیار زیاد می باشد.

### جمع بندی و نتیجه گیری

از نگاه مکتب متعالی اسلام، عدل و عدالت همدوش توحید، رکن معاد، هدف از تشریح نبوت، انگیزه اصلی رسالت پیامبران، فلسفه زعامت و امامت، مقیاس سلامت اجتماعی و یکی از اصول مکتب اقتصادی اسلام و نیز از مهمترین معیارها و شاخص های اسلامی بودن اقتصاد یک جامعه محسوب می گردد که به هیچ وجه بر سر آن نمی توان معامله کرد. تحقق عدالت اقتصادی و برقراری توازن اقتصادی به صورت کاهش نابرابری های فاحش درآمدی از مهمترین وظایف و مسؤلیت های اقتصادی دولت، در نظام اقتصادی اسلام شمرده می شود.

در شرایط کنونی، مهمترین مساله توسعه، یافتن راه حلی عملی برای بهبود سطح معیشت اکثریت مردمی است که با کمترین آموزش ها و مهارت های فنی و عدم دسترسی به امکانات سرمایه ای در بخشهای غیر مولد سرگردانند یا اساساً بیکار و غیرشاغل محسوب می شوند. نتایج حاکی از آن است که روند هر دو شاخص، یعنی ضریب جینی و سهم دهک ها حکایت از بهبود نسبی توزیع درآمد در سال های پس از انقلاب دارد اما هنوز درجه نابرابری در ایران بالاست و نیاز به برنامه های منسجم و مستمر دارد.

رها سازی منابع بالقوه سرمایه ای و جهت گیری آن به سمت سرمایه گذاری های مولد و در نتیجه ایجاد امکانات و فرصت های اشتغال، ضمن ارتقاء سطح معیشت گروه های محروم، موجبات

افزایش سرمایه مالی و سرمایه انسانی نزد اقشار محروم، و توزیع برابرتر آن را فراهم خواهد ساخت. تعدیل توزیع مقداری درآمد در سطوح بالا از طریق مالیات های تصاعدی بر درآمد و ثروت و همچنین تعدیل توزیع تعدادی درآمد از طریق توزیع مجدد دارائی ها نیز می تواند در این امر مهم موثرتر ثمر باشد.

### منابع و مأخذ

- ۱- قرآن کریم
- ۲- نهج البلاغه، فیض الاسلام، خطبه شماره ۳، ص ۵۲.
- ۳- ابونوری اسمعیل، معرفی یک الگوی جدید توزیع درآمد، برنامه و توسعه، شماره اول، سال ۱۳۷۱
- ۴- ابونوری اسمعیل و فرید رضا ایرجی، مقایسه توزیع درآمد در استان خراسان با کل کشور (۱۳۵۰-۱۳۸۰)، مجله برناما مه و بودجه، شماره ۸۳، سال ۱۳۸۳
- ۵- رضایی، مهین و لشکری، محمد- مقایسه توزیع درآمد بین عوامل تولید در نظریه سرمایه داری و اقتصاد اسلامی، مجموعه مقالات اولین همایش دو سالانه اقتصاد اسلامی، دانشگاه تربیت مدرس، بهمن ماه ۱۳۷۸، تهران
- ۶- عزتی، مرتضی - جایگاه عدالت در نظام اسلامی از دیدگاه حضرت امام خمینی (س)، اولین همایش دو سالانه اقتصاد اسلامی، دانشگاه تربیت مدرس، بهمن ماه ۱۳۷۸
- ۷- کرمی، محمد مهدی - پور مقید، محمد - مبانی نقهی اقتصاد اسلامی، انتشارات سمت پاییز ۱۳۸۰، تهران
- ۸- مبانی عدالت اجتماعی، مدیریت بهره وری بنیاد مستضعفان و جانبازان انقلاب اسلامی، تهران، ۱۳۷۵
- ۹- مرکز آمار ایران (۱۳۶۹-۱۳۸۲)، نتایج تفضیلی آمارگیری از هزینه و درآمد خانوارهای روستایی، سازمان مدیریت و برنامه ریزی، تهران

۱۰- مرکز آمار ایران (۱۳۶۹-۱۳۸۲)، نتایج تفصیلی آمارگیری از هزینه و درآمد خانوارهای شهری، سازمان مدیریت و برنامه ریزی، تهران

۱۱- مشرف جوادی، محمد حسن، عدالت اجتماعی از دیدگاه اسلام، مجموعه مقالات اولین مجمع بررسی های اقتصاد اسلامی، ناشر بنیاد پژوهش های اسلامی آستان قدس رضوی، ۱۳۶۹

۱۲- مطالعه ای مقدماتی پیرامون عدالت اجتماعی در چارچوب سیستم اقتصاد اسلامی، مجموعه مقالات اولین مجمع بررسی های اقتصاد اسلامی، ناشر بنیاد پژوهش های اسلامی آستان قدس رضوی، ۱۳۶۹

۱۳- مطهری، استاد شهید مرتضی، عدل الهی، انتشارات حکمت، قم، ۱۳۵۷

۱۴- مطهری، آستان شهید مرتضی، بررسی اجمالی مبانی اقتصاد اسلامی، انتشارات حکمت، قم، ۱۳۵۷

۱۵- ناجی میدانی، علی اکبر، توازن اقتصادی از دیدگاه اسلام و عملکرد اقتصاد ایران، مجموعه مقالات سومین همایش دوسالانه اقتصاد اسلامی، دانشگاه تربیت مدرس، زمستان ۱۳۸۲

۱۶- Abounoori E. A simple income distribution model and the gini coefficient, Liverpool research paper in economics, Finance and accounting, No. ۰۰۵, ۲۰۰۰